

**CONTROLE DES CONNAISSANCES - EXAMEN TERMINAL****Session 1 - Semestre 2****UE21 – Déterminants biologiques de l'activité motrice**

Date : mai 2017

Promotion : **DEUST 1**

Durée : 2 h

**Avant de composer, remplir toutes les rubriques de l'en-tête de votre copie sans oublier d'indiquer votre nom ainsi que sur chaque intercalaire.**

**Les candidats sont tenus de rendre une copie par sujet même blanche s'ils ne le traitent pas.**

**Les candidats devront traiter obligatoirement les 3 sujets sur 3 copies différentes**

**Les documents et les calculatrices ne sont pas autorisés pendant l'épreuve.**

**Sujet – Physiologie – A. Martin – 30mn :**

Reporter les numéros des questions sur la copie.

**Exercice 1**

Indiquer si les affirmations suivantes sont VRAI ou FAUX (bonne réponse=1, mauvaise réponse=-1, pas de réponse=0)

1. La contraction des muscles squelettiques est contrôlée par le système nerveux central.
2. Le muscle squelettique est constitué de deux parties.
3. L'épimysium sépare le muscle en groupes de fibres que l'on appelle faisceaux musculaires.
4. Le tendon constitue le lien mécanique entre muscle et os.
5. L'enveloppe qui entoure la fibre musculaire s'appelle sarcomère.
6. La fibre musculaire est une cellule parmi les différentes cellules musculaires.
7. La cellule musculaire contient plusieurs noyaux, elle est multinucléée.
8. La cellule musculaire est formée par un grand nombre de fibre musculaire.
9. Les myofibrilles sont des éléments de la mitochondrie.
10. Les myofibrilles sont constituées de 3 filaments différents.
11. Le filament fin est constitué d'actine et de myosine.
12. La membrane plasmique ou sarcolemme est polarisée.
13. Les mitochondries contrôlent la synthèse des protéines.
14. Le sarcomère est l'unité anatomo-physiologique de la fibre musculaire.
15. La molécule de myosine contient 2 chaînes lourdes et 4 chaînes légères.
16. La contraction musculaire correspond à l'interaction des filaments fins et des filaments épais.
17. Les ions de calcium, inducteurs de la contraction musculaire, se fixent sur la tropomyosine.
18. L'espace délimité par deux lignes Z consécutives s'appelle sarcomère.
19. Les filaments fins contiennent l'ATP nécessaire à la contraction musculaire.
20. L'accrochage des têtes de myosine sur l'actine nécessite la présence de calcium.
21. L'hydrolyse de l'ATP induit le basculement des têtes de myosine par rapport à l'actine.
22. L'unité motrice (UM) est constituée d'un motoneurone et d'une fibre musculaire.
23. L'ordre de recrutement des UM est déterminé par le principe de la taille des axones moteurs.
24. Lors de la contraction les fibres de type IIa sont recrutées avant les fibres de type I.
25. L'entraînement en endurance peut induire une transformation des fibres de type I en type II.

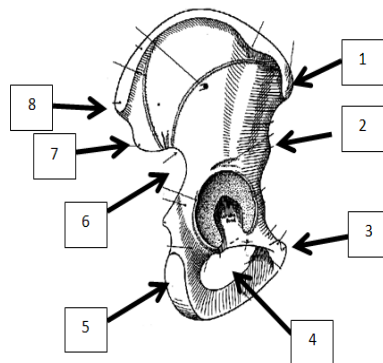
**Exercice 2**

Représenter la relation force-vitesse du muscle, vous indiquerez la force maximale isométrique et la vitesse maximale de raccourcissement du muscle.

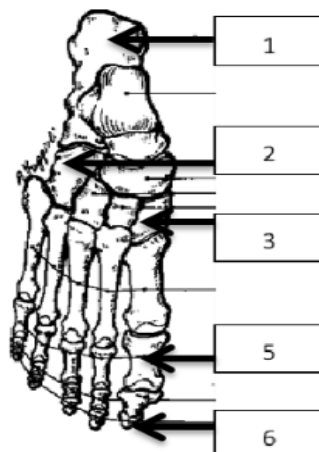
## Sujet – Anatomie - J Opplert– 30mn :

**Répondre aux questions courtes en maximum 10 lignes, pour les schémas reprendre les chiffres sur votre copie pour donner les noms.**

1. Citer les différents mouvements possibles des articulations de la hanche, du genou et de la cheville, ainsi que les axes correspondants.
2. Citer et donner les points d'insertion des principaux moyens d'union de l'articulation du genou, ainsi que leurs rôles.
3. Décrire les muscles ischio-jambiers (descriptions, origines, terminaisons, actions).
4. Quels muscles interviennent dans la flexion de hanche ?
5. Quels muscles interviennent dans l'abduction de la hanche ?
6. Quels muscles interviennent dans l'extension du genou ?
7. Décrire les muscles vaste interne et vaste externe (descriptions, origines, terminaisons, actions).
8. Donner les origines et terminaisons des psoas et iliaque.
9. Nommer les éléments numérotés sur ce schéma.

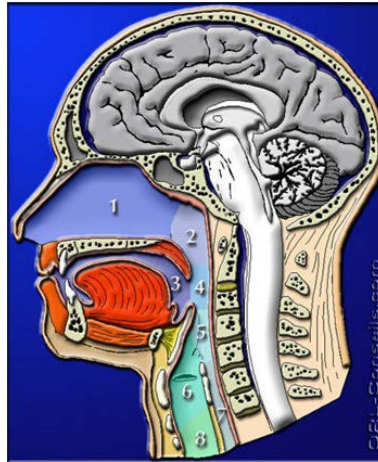


10. Nommer les éléments numérotés sur ce schéma.

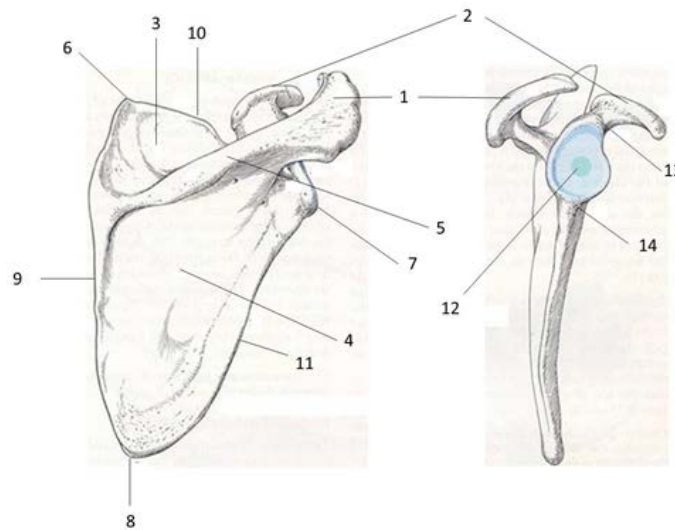


**Sujet - Anatomie Fonctionnelle - G. Scaglioni – 1h :**

1. Indiquez sur votre copie les légendes correspondant à la numérotation de l'image suivante. (3 pts)

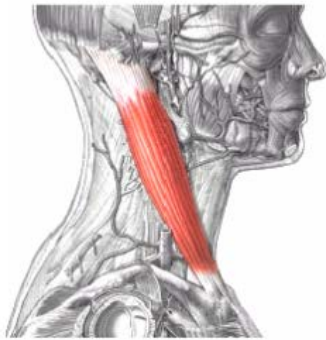


2. Indiquez les éléments sanguins impliqués dans le transport de l'O<sub>2</sub> (2 pts)
3. Quel os est représenté sur l'image suivante? Sur votre copie, à l'aide des numéros détaillez la légende de l'image. (4 pts)

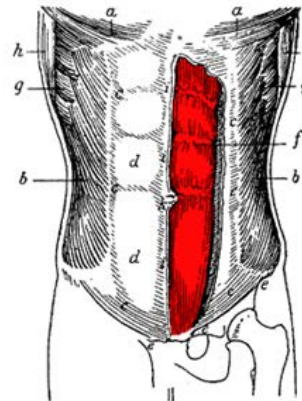


4. Quels muscles sont représentés sur les images suivantes ? Nommez origine/s et insertion/s et indiquez leur fonction. (4 pts)

4.1



4.2



(Vue antérieure: muscle indiqué par la lettre f)

4.3



(Vue latérale)

4.4



(Vue postérieure)

5. Quels muscles sont impliqués dans les quatre actions suivantes ? (4 pts)

5.1



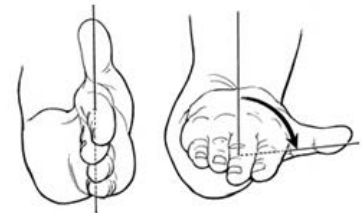
5.2



5.3



5.4



6. Quelles sont les courbures typiques et anormales de la colonne vertébrale ? (3 pts)

**CONTROLE DES CONNAISSANCES - EXAMEN TERMINAL****Session 1 - Semestre 2****UE22 – Connaissance du milieu institutionnel****A. GRAILLOT**

Date : mai 2017

Promotion : **DEUST 1**

Durée : 2h

Avant de composer, remplir toutes les rubriques de l'en-tête de votre copie sans oublier d'indiquer votre nom ainsi que sur chaque intercalaire.

Les candidats sont tenus de rendre une copie par sujet même blanche s'ils ne le traitent pas.

**Institution et sécurité – 1h30**

1. Quelle définition pouvez-vous donner du milieu Institutionnel sportif en France ?  
Citez les organismes qui vous semblent important de connaître pour une DEUST AGAPSC, vous pouvez les classer par ordre d'importance selon vous.
2. Citez les trois fonctions publiques en FRANCE :
3. Comment appelle-t-on les plus de 5 millions de personnes qui travaillent pour ces fonctions publiques ?

<u>Propositions</u>	<u>Réponse (X)</u>
Des salariés	
Des contractuels	
Des fonctionnaires	
Des travailleurs occasionnels	

4. Renseignez ce tableau en mentionnant, les noms des structures en fonction des échelons :

Les échelons de l'	ETAT	Les échelons des	COLLECTIVITES TERRITORIALES	Les échelons du	MOUVEMENT SPORTIF
<b>NATIONAL</b>				<b>NATIONAL</b>	
<b>Service Régional</b>		<b>Echelon Régional</b>		<b>Echelon Régional</b>	
<b>Service Départemental</b>		<b>Echelon Départemental</b>		<b>Echelon Départemental</b>	
		<b>Echelon Intercommunal</b>			
		<b>Echelon local</b>		<b>Echelon Local</b>	

5. Qu'est est l'objectif de l'Etat quand il procède à des réformes de décentralisation ?

	<u>Propositions</u>	<u>Réponses (X)</u>
1	Recruter de nouveaux salariés	
2	Confier de nouvelles compétences aux régions ou départements	
3	Confier des nouveaux pouvoirs aux Préfets de région	
4	Ne plus prendre les décisions depuis Paris	
5	Laisser la capacité de décision aux élus territoriaux et locaux	

6. Complétez les phrases suivantes :

- Les fédérations sportives, les clubs sportifs sont constitués **sous une forme juridique particulière, leur statut juridique est** : \_\_\_\_\_.
- L'Etat exerce la \_\_\_\_\_ des **fédérations sportives**. (= contrôle)

7. En France, il existe **trois niveaux de classification des fédérations françaises sportives, elles peuvent être délégataires, \_\_\_\_\_ ou non \_\_\_\_\_.**

Citez trois compétences ou capacités confiées par l'Etat aux fédérations délégataires :

- 
- 
- 

8. Les Fédérations délégataires peuvent bénéficier de deux types d'aides de la part de l'Etat, quelles sont-elles ?

A : \_\_\_\_\_

B : \_\_\_\_\_

9. Pour être reconnue par l'Etat une fédération française doit s'organiser et organiser son activité en suivant 4 documents obligatoires et fondamentaux pour : (citez les)

Pour se créer ils écrivent des : \_\_\_\_\_

Pour gérer les conflits au sein de la fédération, entre les clubs et les licenciés elles écrivent et suivent : un \_\_\_\_\_

Pour gérer les problèmes de santé et de triche : un \_\_\_\_\_

Pour gérer les comportements des acteurs de la Fédérations française : un \_\_\_\_\_

10. Elle doit aussi réserver un nombre de postes aux dirigeantes féminines au sein du conseil d'administration :

- a) Lorsqu'elle compte moins de 25 % de licenciées féminines, elle réserve, au minimum, \_\_\_% de postes de dirigeants aux femmes.
- b) Lorsqu'elle compte plus de 25 % de licenciées féminines, elle réserve, au minimum, \_\_\_\_% de postes de dirigeants aux femmes.

11. Que regroupe le Code du Sport ?

(mettre une ou plusieurs croix)

	<u>Propositions</u>	<u>Réponses(X)</u>
1	L'ensemble des règlements techniques des fédérations sportives	
2	L'ensemble des textes de lois concernant le sport en France	
3	Les règles de bonne conduite des clubs en France	

4	La liste des valeurs du Sport Selon Pierre de Coubertin	
5	La liste des diplômés sportifs admis pour percevoir une rémunération pour un entraîneur	

## 12. Quel est le rôle du mouvement olympique en France ?

### 13. Responsabilités et rôles des organismes Rôle des structures

(mettre une X dans les colonnes, \* = plusieurs croix !)

**TABLEAU**

	<b>RESPONSABILITES OU ACTIVITES</b>	<b>Commune</b>	<b>Fédération Française</b>	<b>Ligue ou Comité Régional</b>	<b>Comité Départemental</b>	<b>DDCS (PP)</b>	<b>Club</b>
1	Embauche le personnel des activités périscolaires						
2	Accueille le Greffe des associations						
3	Attribue des Subventions CNDS						
4	Délivre des titres sportifs régionaux						
5	*Organisent des compétitions						
6	*Délivrent des diplômes fédéraux						
7	Assure la sécurité dans les Accueils Collectifs de Mineurs						
8	Organise les NAP						
9	Organise une école de sport municipale						
10	Délivre les cartes d'Educateurs Sportifs						
11	Propose des entraînements ou pratiques de loisirs						
12	Accueille les licenciés						
13	Embauche des ETAPS						
14	*Subventionnent les clubs						
15	Délivrer des titres sportifs départementaux						
16	Sélectionne des sportifs pour l'Equipe de France						
17	*Forment les arbitres ou juges départementaux						
18	Valide les contrats Service Civique						
19	Délivre les licences d'arbitres nationaux						
20	Met à disposition les gymnases et terrains aux clubs						

**14. Que veulent dire les acronymes suivants :**

<b>CTS :</b>	
<b>CNDS :</b>	
<b>EPCI :</b>	
<b>ETAPS :</b>	
<b>CROS :</b>	
<b>DDCS :</b>	
<b>NAP :</b>	
<b>APAS :</b>	
<b>ACM :</b>	
<b>STAPS :</b>	
<b>Cursus LMD :</b>	

**15. Organiser des activités physiques et sportives, encore plus aujourd’hui, nécessite une forte prise en compte des risques et des aspects sécuritaires.**

**Dans une pratique classique, quotidienne, quels sont les éléments qui permettent de sécuriser la pratique au niveau des équipements sportifs, des matériels et au niveau du pratiquant et de sa santé ?**

**Quels sont les différents aspects à prendre en compte lors de la mise en place d’un événement en pleine nature comme le Raid de L’Ub ?**



## Educateur sportif – 30'

### DEUST 1 – 2017 Evaluation UE 22.2 – Educateur Sportif Alain GRAILLOT

#### 1. Aspects réglementaires de la Loi et du Code du Sport : complétez les alinéas de l'article L212-1 du code du Sport :

##### *Section 1 : Obligation de qualification*

- I. Seuls peuvent, contre rémunération, \_\_\_\_\_, \_\_\_\_\_ ou \_\_\_\_\_ une activité physique ou sportive ou \_\_\_\_\_ ses pratiquants, à titre d'occupation principale ou secondaire, de façon habituelle, saisonnière ou occasionnelle, [...] les titulaires d'un \_\_\_\_\_, titre à finalité professionnelle ou \_\_\_\_\_ :*
- *1° Garantissant la **compétence de son titulaire en matière de** \_\_\_\_\_ des pratiquants et des tiers dans l'activité considérée ;*
  - *2° [...] Peuvent également exercer contre rémunération les fonctions mentionnées au premier alinéa ci-dessus **les personnes** \_\_\_\_\_ pour la préparation à un diplôme, titre à finalité professionnelle ou certificat de qualification...*

#### 2. Afin de percevoir une rémunération, l'Educateur Sportif doit présenter un certain nombre de garanties. Expliquez précisément ce que sont ces conditions (apportez des exemples) :

- a. Conditions d'honorabilité
- b. Conditions de diplôme ou qualification
- c. Etre déclaré à la DDSCS et posséder une Carte Professionnelle d'Educateur

#### 3. Qu'entend-on par prérogatives d'exercice ?

#### 4. Quelles sont les limites d'exercice d'un diplômé DEUST AGAPSC ?

#### 5. Précisez succinctement ce que sont les responsabilités civiles et pénales d'un éducateur sportif.

#### 6. Que veut dire CQP ? citez deux disciplines disposant d'un CQP. Qui les organise ?

**CONTROLE DES CONNAISSANCES - EXAMEN TERMINAL**

**Session 1 - Semestre 2**

**UE23a – Fondements théoriques de l'animation sportive**

Date : mai 2017

Promotion : **DEUST 1**

Durée : 1h30

**Avant de composer, remplir toutes les rubriques de l'en-tête de votre copie sans oublier d'indiquer votre nom ainsi que sur chaque intercalaire.  
Les candidats sont tenus de rendre une copie par sujet même blanche s'ils ne le traitent pas.**

**Les candidats devront traiter obligatoirement les 2 sujets sur 2 copies différentes**

**Sujet de S. LELIEVRE (45 mn):**

1/ Quels repères dans l'évolution de la notion d'attention chez l'enfant ? En quoi cela impacte l'éducateur sportif ?

2/ SIENDENTROP met en évidence 4 variables qui favoriseront la réussite de l'apprenant. Listez-les et expliquez en quoi c'est le cas. Illustrez chacun de ces points dans votre activité d'éducateur sportif.

**Sujet de M. NICOLAS (45mn):**

Définissez les critères d'évaluation d'une communication orale. Insistez plus précisément sur les réponses aux questions. Donnez des exemples précis.

**CONTROLE DES CONNAISSANCES - EXAMEN TERMINAL**

**Session 1 - Semestre 2**

**UE23b – Les différents publics**

Date : mai 2017

Promotion : **DEUST 1**

Durée : 1h30

**Avant de composer, remplir toutes les rubriques de l'en-tête de votre copie sans oublier d'indiquer votre nom ainsi que sur chaque intercalaire.  
Les candidats sont tenus de rendre une copie par sujet même blanche s'ils ne le traitent pas.**

**Les candidats devront traiter obligatoirement les 2 sujets sur 2 copies différentes**

**Alain GRAILLOT (45mn) :**

Les DEUST AGAPSC disposent des prérogatives nécessaires pour être directeur d'un Accueil Collectif de Mineurs. Que faut-il en plus du DEUST AGAPSC pour valider vos compétences de directeur ?

Décrivez quelles sont les 3 différentes catégories d'accueils collectifs de mineurs ?

Quelles sont les « exigences réglementaires » concernant un Accueil Collectif des Mineurs ?

Décrivez les modalités de Déclaration.

Que savez-vous sur les normes d'encadrement en fonction des ACM ?

Quelles différences faites-vous entre Projet Educatif et Projet Pédagogique ?

Donnez des exemples.

Que savez-vous des normes d'encadrement des ACM en matière d'activités physiques et sportives ?

(Famille d'activités, prenez un exemple sur une activité physique)

**Sujet de P. KOWALIK (45 mn) :**

Expliquez les concepts **d'adolescence** et de **puberté**.

Choisissez une modification majeure intervenant dans la phase puberté. Expliquez cette modification et montrez comment vous aménageriez votre séance pour faire travailler convenablement les adolescents qui se situent dans cette phase. (Activité de votre choix)

**CONTROLE DES CONNAISSANCES - EXAMEN TERMINAL**  
**Session 1 - Semestre 2**  
**UE24 – Option**

Date : mai 2017  
Durée : 2 h

Promotion : **L1, L2, D1, D2**

**Avant de composer, remplir toutes les rubriques de l'en-tête de votre copie sans oublier d'indiquer votre nom ainsi que sur chaque intercalaire.  
Les candidats sont tenus de rendre une copie par sujet même blanche s'ils ne le traitent pas.**

**ARTS DU CIRQUE – D. Tissier :**

Q1 : 6 points :

En quoi la scénographie peut-elle participer à transmettre le message artistique dans un spectacle? Illustrez en vous appuyant sur différents numéros.

Q2: 4 points: Donnez les définitions

- Cour/jardin
- Découverte
- Régisseur
- Perche

Q3: 10 points:

Proposez des situations d'apprentissages complètes (consignes, critères de réalisation...) pour deux figures techniques que vous choisirez dans deux familles différentes.

**ATHLÉTISME – H. Assadi, A. Dury, P. Gandrey, Y. Gatti :**

L1 et D1 :

- Expliquez la technique du triple sauteur (10 pts)
- Le fonctionnement musculaire se lit sur la courbe d'évolution de la vitesse de l'engin. Dessinez et expliquez-la.

L2 et D2 :

- Développez et justifiez le thème de la manipulation à l'initiation en lancer de javelot (10 pts).
- Justifiez une évolution de situations d'apprentissage en saut en longueur (10 pts).

**BASKET – D. Roux :**

Evolution historique des défenses (5pts).

Evolution pédagogique des défenses (5pts).

Quelles sont les différentes défenses que l'on peut effectuer sur le porteur de balle ? (10pts).

**BADMINTON – F. Morel :****L2 et D2 :**

A partir des principes de construction d'une séance de badminton, vous proposerez et justifierez une séance d'une durée de 1H30 pour un public « jeune adulte » non classé sur la thématique « varier les trajectoires ».

**BOXE – L. Belkir :**

Quelles sont les contraintes du système de confrontation en boxe pied-poings ? En quoi ces contraintes permettent-elles notamment de différencier les différentes formes de boxe pieds-poings entre elles ? Vous appuierez votre réponse à l'aide d'exemples précis

Quels sont les différents types de grades qu'il est possible d'obtenir en savate boxe française ? Vous les décrirez précisément

**CANOÉ KAYAK – P. Rozoy :**

Q/5 Apprentissage de la navigation en eau vive : compléter ce tableau :

Support	Avantages	Inconvénients	public
Sit-in (kayak traditionnel)			
Sit-on-top			
Raft			
Air-boat			
Nage en eau vive			

Q/2 ressources affectives

- Comment aider l'élève à gérer son stress en rivière ?

Q/4 Hydrodynamique :

- Schéma de l'équilibre statique à plat, en déséquilibre (couple de redressement, couple de dessalage)  
- quels sont les moyens de compenser le couple de dessalage ?

Q/3 : navigation

- Le drossage ; les 4 façons de le franchir (schéma obligatoire)

Q/4 Sécurité :

- expliquez avec des schémas les 3 principaux dangers de la rivière  
- qu'est-ce que la leptospirose ?

Q/2

- qu'est-ce que l'eutrophisation ?

## CYCLISME – P. Herman :

### L1/D1 :

- 1) Présentez les trois filières énergétiques
- 2) Choisir une discipline référencée à la Fédération Française de Cyclisme et en faire une analyse physiologique complète. (Filière dominante, type d'effort...)
- 3) Exposez et détaillez les effets d'un entraînement aérobie sur l'organisme
- 4) Elaborer un microcycle d'entraînement, détaillé jour par jour, de deux semaines, permettant le développement de la Puissance Maximale Aérobie.

### L2/D2 :

Présentez votre athlète puis élaborer une planification annuelle dans la discipline de votre choix comprenant :

- Trois objectifs que vous aurez préalablement définis
- Les compétitions week-end par week-end (catégorie, discipline...)
- Les différents mésocycles (détailler le contenu)
- Les flèches de couleur de chaque semaine

Faire apparaître sur la planification ou en annexe toutes les précisions qui vous semblent nécessaires. Tous vos choix doivent être justifiés.

## DANSE– E. Pautet :

### - Visite Athénéum (/2 pts) :

- . Qu'est-ce qu'une « douche » ?
- . Qu'est-ce qu'une « guinde » ?
  - Qu'est-ce que la "Barre à terre"? (/1 pt)
  - La Relation à l'autre en Danse (/2 pts)
  - Le Tour en danse (/2 pts)

### - Recherches documentaires :

- . Mise à part la scénographie (décor, costumes, maquillage...), que pouvez-vous dire sur l'esthétisme dans la danse?
- . La colonne vertébrale et la danse
- . Commentez cette citation : Y BUENAVENTUR «*Danser c'est comme parler en silence. C'est dire plein de choses sans dire un mot*»
- . L'improvisation en danse

### - Exposés L3 EM :

Présentez 1 conduite motrice d'élève du niveau de votre choix et proposez 1 Situation de remédiation complète (/2,5 pts)

### - Exposés L3 APAS :

Présentez le lien entre la danse et une déficience de votre choix, parmi la déficience visuelle, auditive, et motrice (/1,5 pt)

### - CONFERENCE CONTEMPORAIN : Judson Church (/ 1pt)

- **CONFERENCE JAZZ** : Place du danseur noir, dans l'histoire de la danse jazz (/1 pt)
- **CONFERENCE HIP HOP** : Inspirations du Hip-Hop (/1pt)

**A TRAITER UNIQUEMENT par les L2**

- **CONFERENCE "CONTEMPORAIN"** : Merce CUNNINGHAM

Quelles sont les 2 techniques de danse moderne américaine qui ont impacté sur l'histoire de la danse moderne/contemporaine?

**ESCALADE– F. Weckerlé :**

**L1 & DEUST1**

*Question 1*

Vous voulez organiser un cycle d'escalade en falaise pour des collégiens.

Rendez compte de tous les aspects liés à la gestion de la sécurité de ce cycle d'escalade. (5 points)

*Question 2*

Après avoir défini la notion de risque, vous explicitez comment un grimpeur peut optimiser ses ressources émotionnelles. (6 points)

*Question 3*

Présentez une synthèse de l'évolution historique de l'activité escalade (4 points)

*Question 4*

Le classement des sites de pratique en escalade. (5 points)

**L2 & DEUST2**

*Question 1*

A partir d'une carte cognitive simple, vous explicitez brièvement les différents aspects réglementaires de l'activité escalade. (8 points)

*Question 2*

Vous explicitez la norme NF 72-701. (6 points)

*Question 3*

Les différents types de roches et les styles d'escalade associés. (6 points)

**FOOT– G. Perreau Niel :**

Q1 (5pts) : Qu'est-ce qu'un système de jeu ? (définition et éléments qui permettent de le choisir)

Q2 (15pts) : Présentez le 442

## GYMNASTIQUE RYTHMIQUE – V. Defosse :

Sur quelles connaissances de la phase de la deuxième enfance, l'éducateur s'appuie-t-il pour faire progresser des gymnastes en GR ?

En parallèle, montrez comment l'attitude, le comportement et le langage de l'éducateur peuvent créer un cadre favorable et motivant, et faciliter ces apprentissages.

Vous illustrerez vos propos par de nombreux exemples / illustrations.

## GYMNASTIQUE – S. Dufraigne:

- 1) A partir de vos cours, caractérisez les comportements rencontrés lors de l'apprentissage de prise d'élan, tour d'appui arrière. 8pts
- 2) Vous expliquerez les déterminants des mouvements pendulaires puis vous les illustrerez sur prise d'élan, tour d'appui arrière. 12pts

## HAND BALL – A. Grailot/ S. Pécaud

### L1/D1 – S. Pecaud :

1. Définir les termes suivants : (4 points)  
**Attaque-dissuader-fixer- neutraliser**
2. Quelles sont les caractéristiques d'une **défense de zone** : (5 points)
3. Quel **indicateur** précis permet de dire si nous sommes face à une **défense de zone** : (3points)
4. Quels sont les points forts et les points faibles d'une **défense alignée** : (3 points)
5. Principes d'attaque pour battre une **défense alignée** : (5 points)

### L2/D2– A. Grailot :

1. Après avoir cité les 4 diplômes fédéraux, vous indiquerez quels sont les diplômes qui permettent l'enseignement (entraînement du Handball) contre rémunération en Handball.  
Quel est l'article du Code du Sport qui précise cette obligation de diplôme dans le secteur professionnel (rémunéré) ?
2. L'animateur, l'éducateur sportif de Handball dit souvent : « je travaille la motricité du joueur... » Expliquez en quoi finalement on devrait plutôt dire la psychomotricité du joueur de handball. Quels paramètres sont ainsi intégrés, donnez des exemples.
3. Que doit intégrer un projet de jeu d'une équipe de jeunes handballeurs (euses) de moins de 14 ans par exemple ?  
Vous définirez d'abord la notion de projet de jeu, puis vous le situerez par rapport à un projet technique de club.
4. Qu'est-ce qu'un référentiel de savoir, savoir-faire et savoir-être dans la cadre d'une catégorie d'âge au Handball ?  
Vous définirez, puis illustrerez à l'aide d'un tableau qui concerne la catégorie moins de 12 ans.



**LUTTE – P. Benas :**D1, L1,

Vous proposerez une comparaison des 3 règlements (FFL, UNSS, FFSU) en proposant des ressemblances et les différences. Vous ressortirez ce qui vous semble l'essentiel à ces trois règlements. Vous donnerez une explication à ces différences et ressemblances.

Après avoir présenté et défini les différentes ressources sollicitées en lutte, vous préciserez pour chacune d'elles comment se fait la sollicitation. Après avoir choisi une ressource, vous proposerez une situation permettant son développement chez le débutant.

D2, L2

Vous proposerez une comparaison des 3 règlements (FFL, UNSS, FFSU) en proposant des ressemblances et les différences. Vous ressortirez ce qui vous semble l'essentiel à ces trois règlements. . Vous donnerez une explication à ces différences et ressemblances.

Après avoir présenté et défini les différentes ressources sollicitées en lutte, vous préciserez pour chacune d'elles comment se fait la sollicitation. Après avoir choisi deux ressources différentes, vous proposerez en les justifiant, une situation permettant le développement de chacune des deux ressources choisies chez le débutant.

**JUDO – S. Teixeira :**

1/ Donnez le cadre réglementaire défini dans la loi (remis à jour par la norme AFNOR du 22/07/2016) pour les salles de Judo en France.

2/ Donner la classification des techniques Judo dans la Méthode Française. Donnez au moins 3 exemples de techniques par famille

3/ Proposez des situations d'apprentissage pour apprendre à chuter et faire chuter sans risque, classe de 6<sup>ème</sup>, débutant.

**KARATÉ– F. Picard :**

La distance et déplacement, la garde ainsi que l'opportunité sont des grands principes d'action définissant la conception de « technique » en karaté. Vous définirez chacun de ces principes (17 pts) et vous donnerez votre avis en tant que futur entraîneur, sur l'importance (en rapport au règlement d'arbitrage) de la maîtrise de ces grands principes. (3 pts)

## NATATION – D . Mager :

### L1 et DEUST 1

#### Question 1 : 4 points

Un nageur réalise en ½ finale des championnats de France sur 50 papillon :

Temps final : 25''

Fréquence : 60 cycles /minute

Donner son amplitude, puis son indice de nage !

#### Question 2 : La viscosité – 6 points

Doit-on considérer cette propriété de l'eau comme un élément favorable ou défavorable pour le nageur désireux de se déplacer rapidement dans l'eau ?

#### Question 3 : Résistance de pression ou résistance tourbillonnaire – 6 points

Comment un nageur peut-il être freiné par des remous qui se forment à l'arrière de son corps ?

#### Question 4 : Hydrostatique – 4 points

Pour quelles raisons la flottabilité d'un homme de 70 ans est-elle supérieure à celle qu'il avait à 20 ans ?

Et pourtant c'est à 20 ans qu'il faisait ses meilleures performances ... qu'en déduisez-vous ?

### L2 ES et DEUST 2

#### Question 1 : 4 points

En natation le nageur utilise pratiquement à chaque entraînement du matériel afin de développer diverses compétences.

Quelle classification du matériel peut-on proposer ?

#### Question 2 : La viscosité – 6 points

Doit-on considérer cette propriété de l'eau comme un élément favorable ou défavorable pour le nageur désireux de se déplacer rapidement dans l'eau ?

#### Question 3 : Apprentissage – 5 points

Justifiez, en utilisant des données d'hydrostatique, que les ceintures en liège ne servent à rien pour l'apprentissage de la natation et même qu'elles sont nuisibles pour un enfant de 6 ans.

#### Question 4 : Résistance propulsive- 5 points

Le nageur cherche en permanence à diminuer les résistances à l'avancement et à augmenter les forces propulsives.

Qu'est-ce que cette résistance propulsive ?

## NATATION – E. Cormery :

L'utilisation du matériel pédagogique dans l'enseignement du savoir nager fait débat. A partir d'exemples précis, démontrez pourquoi et comment cette utilisation est parfois profitable, mais aussi parfois préjudiciable pour les élèves.

Quelles leçons en tirez-vous ?

## RUGBY – P. Debarbieux:

- Définir une « cellule d'action », expliquez son organisation et fonctionnement. 4 pts
- Expliquer les différentes formes de déséquilibre (schémas autorisés). 4 pts
- Après avoir défini la notion de « climat d'apprentissage », donner les caractéristiques d'un entraîneur qui veut créer un climat favorable aux apprentissages. 4 pts
- Définir une « ressource technique » de votre choix, et proposez une situation d'apprentissage permettant d'améliorer cette ressource sur des – de 12 ans. 8 pts

## TENNIS -:

### L1/D1 – F. Ousset

Quels sont selon vous les apprentissages à développer en tennis ? Pourquoi ? Comment ?  
Vous illustrerez vos propos en précisant le niveau de jeu de votre (vos) joueur(s).

### L2 – L. Crognier

Il est possible de représenter la formation du joueur de tennis comme la capacité à occuper différents *rôles tactiques* sur le court.

- Définissez cette notion de *rôle tactique*.
- Quel est son intérêt pour la formation du joueur à court terme ? A long terme ?
- Vous illustrerez votre réflexion avec des exemples issus de votre expérience de joueur et de formateur.

## TENNIS DE TABLE– F. Bécart:

- **Question n°1** : 4 pts  
Les différents types d'incertitudes.
- **Question n°2** : 3 pts  
Quel est le règlement du service en handisport (en fauteuil) ?
- **Question n°3** : 5 pts  
Expliquer la classification des joueurs handisports.
- **Question n°4** : 5 pts  
Quelles sont les 5 règles pour l'apprentissage efficace d'un service ?
- **Question n°5** : 3 pts  
Les différents types d'oppositions.

## VOILE– MP Chauray :

### Question 1 : Tactique-stratégie

Vous souhaitez faire les meilleurs choix stratégiques avant le départ de la régata.

- Qu'allez –vous observer et contrôler ?
- Pour quelles raisons ?
- Quand ?

**Question 2 : Tactique stratégie :** étude de cas d'après un document de Jean-Yves Le Deroff (99)

En fonction de l'énoncé du cas proposé ci-après sur un parcours « banane », décrivez de manière très simple votre stratégie, votre tactique, que vous allez adopter sur la ligne de départ, sur les bords de prés et sur les bords de vent AR.

Pour cela utilisez le modèle schématique suivant :

Stratégie : où aller ?

Choisissez : A = pas d'option favorable franche sur le plan d'eau

B = option favorable à droite du plan d'eau

C = option favorable à gauche du plan d'eau

D = option favorable au milieu du plan d'eau.

Tactique : comment y aller ?

Hiérarchisez par ordre d'importance de 1 à 3 les éléments tactiques en apportant quelques commentaires succincts :

le vent, les adversaires, le parcours

1 = élément important,

2 = élément assez important,

3 = élément peu important

**CAS à traiter :**

Le vent est oscillant sans variation d'intensité, le parcours est mouillé dans l'axe du vent moyen

Grille à utiliser pour répondre (à recopier sur la copie) :

Au départ

Stratégie (A,B,C ou D) =

Tactique

Vent (1,2, ou 3) =

Adversaires (1,2, ou 3) =

Parcours (1,2, ou 3) =

Au prés

Stratégie (A,B,C ou D) =

Tactique

Vent (1,2, ou 3) =

Adversaires (1,2, ou 3) =

Parcours (1,2, ou 3) =

Au vent AR

Stratégie (A,B,C ou D) =

Tactique

Vent (1,2, ou 3) =

Adversaires (1,2, ou 3) =

Parcours (1,2, ou 3) =

**Question 3 : Règles de courses à la voile**

Présentez 2 règles de course du chapitre 2. Vous imaginez que la présentation est destinée à de jeunes compétiteurs, vous devez donc illustrer vos propos par au moins 2 propositions de cas (avec schémas) pour chaque règle.

**VOLLEY – E. Roberjot :**

« Vos joueurs produisent des trajectoires explosives en réception ».

Analysez et expliquez cette conduite typique et proposez deux situations d'apprentissage pour travailler deux de vos hypothèses.

**CONTROLE DES CONNAISSANCES - EXAMEN TERMINAL****Session 1 - Semestre 2****UE24 – Pratique, technologie et didactique des APSA****Polyvalence 4**

Date : mai 2017

Promotion : **DEUST 1**

Durée : 45 mn

**Avant de composer, remplir toutes les rubriques de l'en-tête de votre copie  
sans oublier d'indiquer votre nom ainsi que sur chaque intercalaire.  
Les candidats sont tenus de rendre une copie par sujet même blanche s'ils ne le traitent pas.**

**Sujet Football – G. Perreau-Niel :**

Q1 (10pts) : définissez les types d'attaque en football et présentez leurs caractéristiques.

Q2 (10pts) : proposez et détaillez une situation d'apprentissage pour travailler la finition.

**Sujet Volley-ball - E. Roberjot :**

**Le serveur produit une trajectoire aléatoire lors de son service tennis :** Analysez la situation en vous appuyant sur les ressources sollicitées et précisez ce qu'il doit construire pour progresser. (10 points)

Proposez une situation d'apprentissage pour régler un des problèmes rencontrés. (5points)

Présentez 5 points de règlement concernant le service. (5points)

**CONTROLE DES CONNAISSANCES - EXAMEN TERMINAL****Session 1 - Semestre 2****UE24b– Spécialisation en sport en plein air**

Date : mai 2017

Promotion : **DEUST 1**

Durée : 45 mn

**Avant de composer, remplir toutes les rubriques de l'en-tête de votre copie sans oublier d'indiquer votre nom ainsi que sur chaque intercalaire.  
Les candidats sont tenus de rendre une copie par sujet même blanche s'ils ne le traitent pas.**

**Sujet Voile - M.P. Chauray :****1- Généralités, navigation (6 pts) :**

Quelle définition donneriez vous de la limite de faseyement ? Quand et comment s'en sert-on lorsqu' on navigue ?

**2- Fonctionnement de l'engin (6 pts) :**

Schéma des forces horizontales sur une planche à voile qui navigue au près( 45° du vent réel). Les unités de mesure à utiliser sont : vent réel : 4 unités, vent vitesse : 1 unité, poussée vélique : 5 unités.

**3- Espace vent : (4 points)**

a- Quelles routes peut prendre un bateau pour aller d'une bouée sous le vent vers une bouée au vent (les bouées sont alignées sur l'axe du vent réel) ?

b- Comment sait-on que 2 bateaux sont à égale distance d'une bouée au vent ?  
Vous expliquerez vos réponses et les illustrerez par des schémas.

**4- Analyse technique : (4 points)**

Quelles sont les différentes étapes du démarrage en planche à voile ? Illustrez vos propos par des schémas.

**Sujet Kayak - P. Rozoy :****Q/5 :**

expliquez les caractéristiques, les avantages et inconvénients des Sit-on-top de loisir. Pour quel usage l'utilisez-vous avec un groupe ?

**Q/6 : pourquoi le « quadrant2 » de la propulsion circulaire est-il efficace pour corriger des déviations ; mais également difficile à bien réaliser ? (schéma obligatoire)**

**Q/2 : citez les différentes zones de la rivière de l'amont à l'aval**

**Q/2 : définition des mots suivants**

- carène

- frayère

**Q/5 : l'équilibre statique : schéma des forces aux 3 positions : équilibre, légère gîte et gîte très prononcée**



**Sujet Nautisme - P. Rozoy +M.P. Chauray :**

**Q/5 :**

**expliquez les caractéristiques, les avantages et inconvénients des Sit-on-top de loisir. Pour quel usage l'utilisez-vous avec un groupe ?**

**Q/6 : pourquoi le « quadrant2 » de la propulsion circulaire est-il efficace pour corriger des déviations ; mais également difficile à bien réaliser ? (schéma obligatoire)**

**Q/2 : citez les différentes zones de la rivière de l'amont à l'aval**

**Q/2 : définition des mots suivants**

**- carène**

**- frayère**

**Q/5 : Analyse technique :**

Quelles sont les différentes étapes du démarrage en planche à voile ? illustrez vos propos par des schémas

**Sujet VTT - F. Taiana :**

1. Quelles sont les différentes pratiques compétitives qui existent en vtt ? Expliquez (10pts)
2. Quelles précautions devez-vous prendre avant d'organiser une sortie vtt ? (10pts)